

# Clients légers AXEL

## AX3000 Modèle G10

(FK70)

*Addendum au Manuel de l'utilisateur*

### ***Mode DUO***



La reproduction et la traduction de ce manuel, ou d'une partie de ce manuel, sont interdites. Pour tout renseignement complémentaire, s'adresser à :

**AXEL**

14 Avenue du Québec  
ZA Courtabœuf  
Bât. Kentia - BP 628  
91962 Courtabœuf cedex - FRANCE  
Tél. : +33 (0)1 69 28 27 27  
Email : support@axel.fr

Les informations contenues dans ce document ne sont données qu'à titre indicatif ; elles peuvent être modifiées sans préavis. AXEL ne peut, en aucun cas, être tenu responsable des erreurs qui pourraient s'y être glissées.

## TABLE DES MATIERES

<b>1 - PRESENTATION</b> .....	<b>1</b>
<b>2 - DESCRIPTION DU MODE DUO</b> .....	<b>2</b>
2.1 - <i>Les caractéristiques générales</i> .....	2
2.2 - <i>Configuration par défaut</i> .....	2
2.2.1 - Défauts utilisateur 1.....	2
2.2.2 - Défauts utilisateur 2.....	2
2.3 - <i>L'écran d'accueil</i> .....	3
2.4 - <i>Limitations</i> .....	3
<b>3 - LE SETUP</b> .....	<b>3</b>
3.1 - <i>Menu Mode DUO</i> .....	4
3.1.1 - Attribution des ressources.....	4
3.1.2 - Configuration des postes de travail.....	4
3.1.3 - Type de Session.....	5
3.1.4 - Environnement.....	5
3.1.5 - Clavier / Souris.....	6
3.1.6 - Audio.....	6
3.1.7 - Divers.....	6
<b>3 - L'ADMINISTRATION A DISTANCE</b> .....	<b>7</b>
3.1 - <i>Téléchargement du firmware</i> .....	7
3-2 - <i>Particularités du mode DUO</i> .....	7
3-2.1 - La prise main à distance.....	7
3-2.2 - Les messages.....	7



## 1 - PRESENTATION

Le présent document est un addendum qui vient compléter le manuel utilisateurs des modèles G10 et G15, **il décrit uniquement les spécificités du mode DUO.**

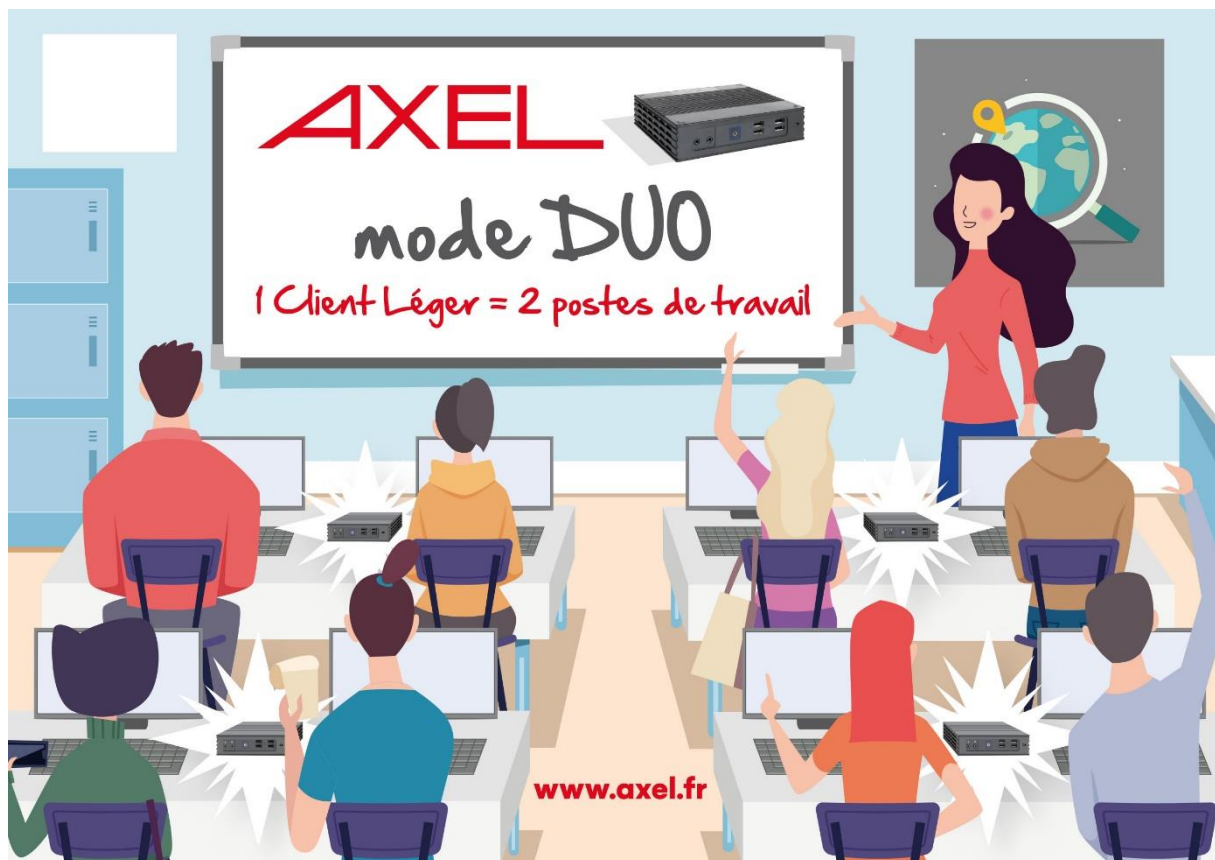
Ce mode fonctionnement que seule la technologie "Ultra Thin Client" d'AXEL permet, est activable sur les clients légers G10 par un simple téléchargement de firmware.

L'option « DUO » du firmware du G10 est disponible gratuitement sur demande et **permet à deux utilisateurs de se partager le même client léger.**

Il n'est utilisable que par des utilisateurs qui ne sont pas trop éloignés l'un de l'autre (limitation due aux câbles moniteurs et/ou claviers et souris)

Le mode DUO est adapté dans les environnements suivants :

- Enseignement,
- Formation,
- Bureaux type « open space »,
- Organisme de saisie de document,
- Postes d'atelier proche l'un de l'autre,
- etc ....



**Avec cette fonctionnalité, AXEL invente le client léger multi-utilisateur !**

## 2 - DESCRIPTION DU MODE DUO

Sur un même client léger G10 il est possible de passer d'un mode de fonctionnement standard au mode DUO et inversement par un simple téléchargement de firmware. Ce qui apporte une très grande facilité de passage d'un mode à l'autre en fonction des besoins.

C'est à partir du **Setup disponible uniquement à partir du moniteur de l'utilisateur 1** que la configuration des deux utilisateurs va pouvoir s'effectuer.

### 2.1 - Les caractéristiques générales

- Permettre à deux utilisateurs distincts d'utiliser un même client léger.
- Un moniteur, un clavier et une souris par utilisateur.
- Choix d'un serveur distinct par utilisateur.
- Protocoles indépendants par utilisateur.
- Audio, Clef USB et lecteur de carte à puce spécifiés par utilisateur.
- Affectation par le setup des six ports USB pour chaque utilisateur.
- Partage possible des imprimantes locales (USB ou réseau).

### 2.2 - Configuration par défaut

Lors du premier démarrage du client léger après téléchargement du firmware DUO, il est automatiquement paramétré avec la configuration suivante :

#### 2.2.1 - Défauts utilisateur 1

- Moniteur sur le port DP1
- USB 1 et 2 (face avant)



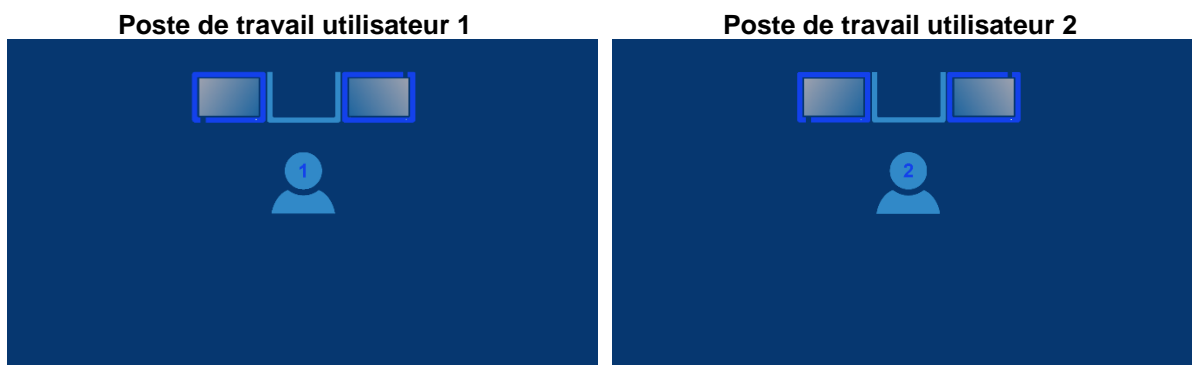
#### 2.2.2 - Défauts utilisateur 2

- Moniteur sur port DP2
- USB 3 et 4 (face arrière)



## 2.3 - L'écran d'accueil

Les écrans d'accueil du mode DUO se présente comme suit :



Le poste de travail 1 est le poste administration, c'est à partir de celui-ci que l'on peut paramétrer le client léger.

Une fois le paramétrage effectué, le lancement de session se fait en cliquant sur le personnage 1 ou 2.

## 2.4 - Limitations

- Les capacités graphiques étant partagées, nous déconseillons les vidéos plein écran.
- Un moniteur et une seule session par utilisateur.
- Mode session uniquement (Pas de Bureau RemoteApp ou de bureau Citrix Receiver).
- Le setup n'est disponible que sur le moniteur de l'utilisateur 1.
- Un seul moniteur tactile est géré sur le poste 1 ou 2.

## 3 - LE SETUP

**Le setup n'est disponible que sur le poste de l'utilisateur 1,**

Pour entrer dans le setup il faut utiliser la combinaison de touche **[CTRL] [ALT] [ESC]** du clavier de l'utilisateur 1.

Le setup est très proche de celui du mode STD du G10, seul le nouveau menu **[Mode DUO]** est rajouté dans l'onglet **[Configuration]** :



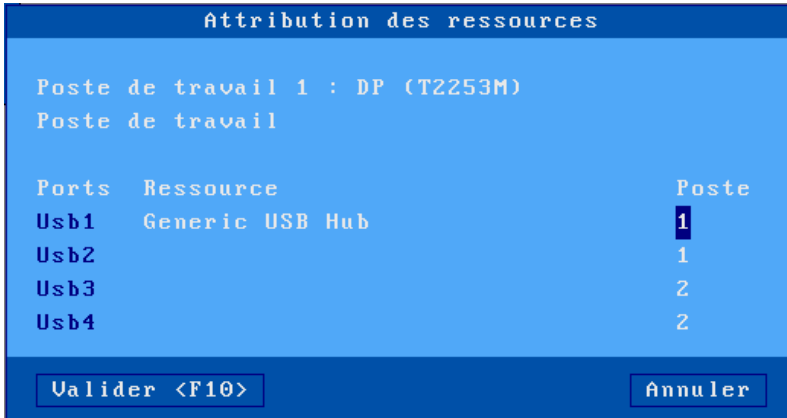
### 3.1 - Menu Mode DUO

Il est composé de 3 sous-menus :

- **Attribution des ressources** (distribution des ressources par utilisateur).
- **Poste de travail 1** (paramétrage spécifique pour l'utilisateur 1).
- **Poste de travail 2** (paramétrage spécifique pour l'utilisateur 2).

#### 3.1.1 - Attribution des ressources

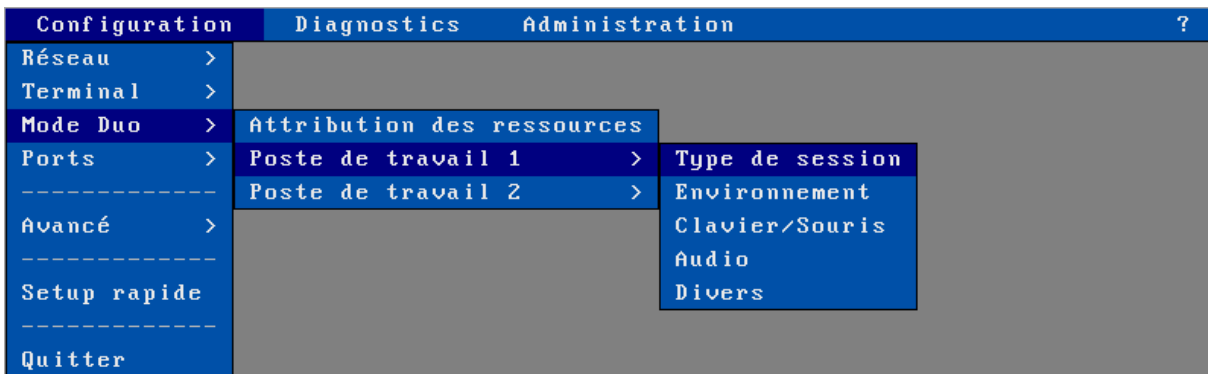
Permet de distribuer les ressources par poste de travail en fonction des besoins :



**Note** : Ces paramètres ne seront actifs qu'après le reboot du client léger.

#### 3.1.2 - Configuration des postes de travail

Un sous-menu donne accès aux différentes fenêtres des paramètres par postes :





### 3.1.3 - Type de Session

Le choix du type de session permet de paramétrer la configuration du poste de travail pour un environnement spécifique (TSE/RDS, Citrix, VMware etc ...)

Configuration	Diagnostics	Administration	?
Réseau >			
Terminal >			
Mode Duo >	Attribution des ressources		
Ports >	Poste de travail 1 >	Type de session	Microsoft TSE/RDS
-----	Poste de travail 2 >	Environnement	Citrix Receiver
Avancé >		Clavier/Souris	VMware View Client
-----		Audio	UNC
Setup rapide		Divers	5250
-----			3270
Quitter			Emulation Texte
			Aucun

Une fois que le type de session est validé, l'ensemble des paramètres de la session sont identiques à ceux décrit dans le Manuel de l'utilisateur pour G10 et G15. (Disponible sur notre site web)

### 3.1.4 - Environnement

Ci-dessous la fenêtre permettant de paramétrer l'environnement de travail :



Se référer au Manuel de l'utilisateur pour G10 et G15 pour avoir des informations détaillées. (Disponible sur notre site web)

### 3.1.5 - Clavier / Souris

Ci-dessous la fenêtre des paramètres concernant le clavier et la souris :

Clavier et Souris	
<b>Clavier</b>	
Initialisation led NUM	allumée
Initialisation led CAPS	éteinte
Délai de répétition	moyen (500 ms)
Vitesse de répétition	moyenne
Afficher état des leds	non
Mode de la touche CAPS	caps
<b>Souris</b>	
Inverser clic gauche/droit	non
Vitesse souris	normale
<input type="button" value="Valider &lt;F10&gt;"/> <input type="button" value="Annuler"/>	

Se référer au Manuel de l'utilisateur pour G10 et G15 pour avoir des informations détaillées. (Disponible sur notre site web)

### 3.1.6 - Audio

Ci-dessous la fenêtre des paramètres concernant l'audio du périphérique associé au poste de travail dans la fenêtre d'attribution des ressources :

Gestion audio	
<b>Audio</b>	
Périphérique audio	HD-Audio
Informations hardware	[Editer]
Volume (0-10)	10
<b>Alertes sonores</b>	
Locales	non
Distantes	long
<input type="button" value="Valider &lt;F10&gt;"/> <input type="button" value="Test"/> <input type="button" value="Annuler"/>	

Se référer au Manuel de l'utilisateur pour G10 et G15 pour avoir des informations détaillées. (Disponible sur notre site web)

### 3.1.7 - Divers

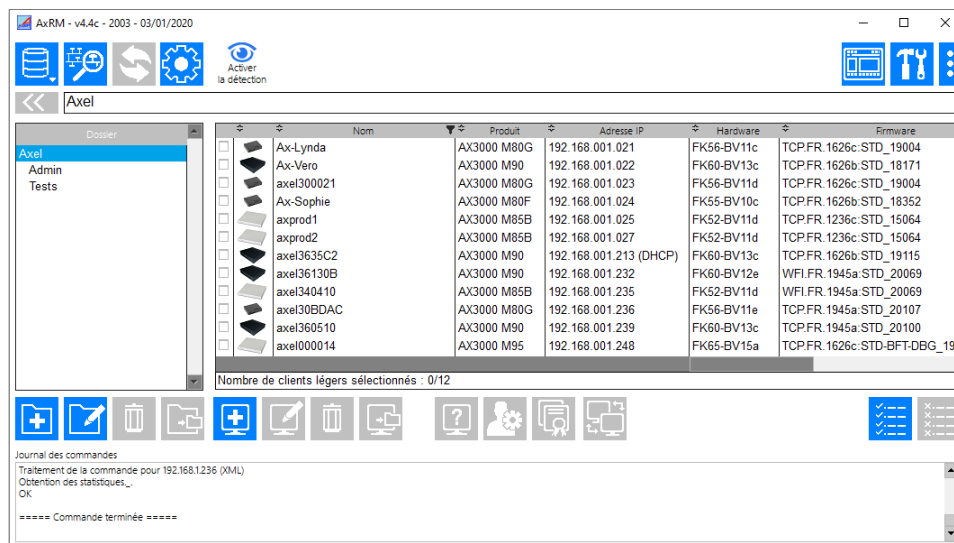
Ci-dessous la fenêtre des informations diverses :

Divers	
<b>Impression Locale</b>	
Port par défaut	Aucun
Chaîne début imprime écran	
Chaîne fin imprime écran	
<b>Format des nombres</b>	
Séparateur décimal	< , >
Séparateur de milliers	< >
<input type="button" value="Valider &lt;F10&gt;"/> <input type="button" value="Annuler"/>	

Se référer au Manuel de l'utilisateur pour G10 et G15 pour avoir des informations détaillées. (Disponible sur notre site web)

### 3 – L'ADMINISTRATION A DISTANCE

Le mode DUO s'administre comme les autres clients légers AXEL à l'aide d'un logiciel d'administration sous Windows (AxRM ou Axel Remote Management), disponible gratuitement sur le site Axel ([http://www.axel.com/fr2/tech\\_sw\\_axrmv4.html](http://www.axel.com/fr2/tech_sw_axrmv4.html)).



La plupart des fonctionnalités générales (Récupération de configuration, Envoi de configuration et de firmware, etc.) reste identiques.

#### 3.1 – Téléchargement du firmware

Le firmware DUO est disponible sur demande, l'option « DUO » est rajouter dans le nom du fichier à la place de « STD ».

Ex : FK70.TCP.FR.2232a.DUO.xxxx

Il est possible de passer d'un firmware « STD » à un firmware « DUO » et inversement.

**Note :** Le téléchargement d'un firmware « DUO » sur un firmware « STD » réinitialise la configuration du client léger (l'inverse est aussi vrai). Seuls les paramètres TCP/IP (adresse IP ou DHCP, routeur, etc..) du client léger sont conservés afin de pouvoir le contacter par AxRM.

#### 3-2 – Particularités du mode DUO

Le mode DUO a certaines particularités qu'il faut prendre en compte pour l'administration à distance.

##### 3-2.1 - La prise main à distance

C'est à l'aide du numéro de port TCP/IP que vous allez pouvoir choisir le poste sur lequel vous voulez prendre la main à distance :

- Poste 1 : port TCP/IP choisi dans le setup (défaut 5900).
- Poste 2 port TCP/IP choisi dans le setup plus un (défaut 5901).

##### 3-2.2 – Les messages

Les messages ne sont affichés uniquement sur le poste 1, qui est le poste d'administration.

**AXEL**

14 Avenue du Québec  
ZA Courtabœuf  
Bât. Kentia - BP 628  
91962 Courtabœuf cedex - FRANCE  
Tél. : +33 (0)1 69 28 27 27  
Email : [info@axel.fr](mailto:info@axel.fr)